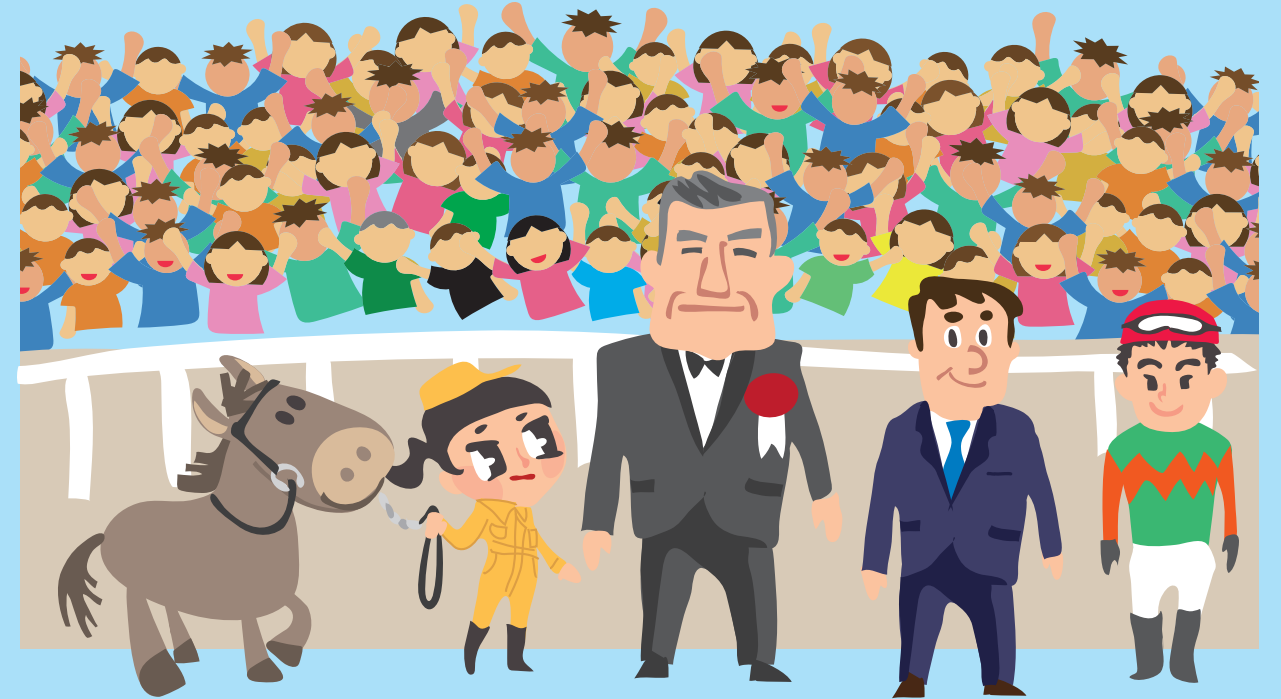


NAR地方競馬全国協会が実施する
馬主への
出走奨励金・褒賞金等
について

令和
7年度



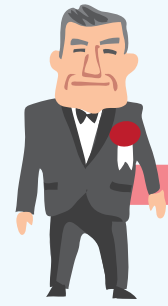


出走奨励金・褒賞金等 一覧

1 優良2歳馬導入促進事業	2歳
新馬競走等の1～5着馬に付加賞金（最大80万円）を交付	最大 80万円
2 NAR2歳牝馬限定競走勝馬馬主への副賞贈呈事業	2歳
2歳牝馬限定競走の1着馬に最大40万円を交付	最大 40万円
3 強化指定馬制度	3歳
優秀な成績を残した「強化指定馬」に対し、坂路やトレッドミル等を備えた調教・育成施設を利用した場合の利用料・預託料（治療費・装蹄費含む）、および国内外の重賞競走等に出走した場合の輸送費として、最大100万円を交付	最大 100万円
4 ダートグレード競走褒賞金（拡充）	2歳・3歳・古馬
地方最先着馬（4～5着以内）に最大800万円を交付 牝馬限定戦については、最先着馬に次ぐ先着馬（4～5着以内）にもその半額を支給	最大 800万円
5 ダートグレード競走遠征奨励金（拡充）	2歳・3歳・古馬
1年以内にレーティングを獲得した馬が他地区に遠征した場合最大80万円を交付	最大 80万円
6 2歳ダートグレード競走出走奨励金・褒賞金	2歳
ネクストスター等の未来優駿シリーズ競走優勝馬が2歳ダートグレード競走出走した場合100万円（出走奨励金）、かつ地方最先着（5着以内）となった場合500万円（褒賞金）を交付	最大 500万円
7 JBC 出走奨励金	3歳・古馬
Road to JBCの地方最先着馬（3着以内）が同年のJBC競走出走した場合、100万円を交付	100万円

8 3歳競走地方所属馬付加賞金（拡充）	3歳
3歳ダート三冠競走（羽田盃、東京ダービー、ジャパンダートクラシック）、兵庫チャンピオンシップ、関東オークス及びマリーンカップにおける1着から最大10着までの地方所属馬に1着本賞金の10%～1%を交付	最大 1,000万円
9 国際競走優勝馬褒賞金（拡充）	2歳・3歳・古馬
過去1年以内の日本国内のダートで行われるGI競走もしくは日本国外で実施される国際セリ名簿基準書の定めるPart IのGI・II・III競走の1着馬が、地方競馬で行われるG/Jpn I競走で4着以内となった場合、最大3,000万円を交付	最大 3,000万円
10 3歳短距離競走褒賞金（拡充）	3歳
3歳ネクストスター競走の1着馬が兵庫チャンピオンシップで4着以内かつ地方最先着となった場合、500万円を交付	500万円
11 海外競走出走奨励金	2歳・3歳・古馬
ダートグレード競走およびJRA重賞競走で1着となった地方所属馬、もしくは100以上のレーティングを有する地方所属馬が海外で実施される国際セリ名簿基準書の定めるPart Iの国際格付競走出走した場合、1競走につき最大500万円を交付	最大 500万円
12 海外競走褒賞金	2歳・3歳・古馬
海外で実施される国際セリ名簿基準書の定めるPart Iの国際格付競走で1着となった地方所属馬に対し、最大3,000万円を交付	最大 3,000万円
13 G/Jpn I グランドボーナス	2歳・3歳・古馬
地方競馬で行われるG/Jpn I競走出走した地方所属馬にポイントを付与し、年間順位に応じて褒賞金を支給	最大 2,000万円
14 3歳主要競走出走記念品贈呈事業	3歳
3歳ダート三冠競走（羽田盃、東京ダービー、ジャパンダートクラシック）、兵庫チャンピオンシップ、関東オークス及びマリーンカップに出走した馬主に、ソメスサドル（株）製品を贈呈	SOMÈS SADDLE HORSE BREEDING EQUIPMENT MANUFACTURER

*1、4～10は主催者から支払われる賞典を通じて交付、2は（公社）日本軽種馬協会から直接交付されます。
*3、11～14は地方競馬全国協会より直接交付されます。
*2027年までは継続して実施する事業となります。



出走奨励金・褒賞金等について

1 優良2歳馬導入促進事業

- 対象競走： 地方競馬で行われる新馬競走などの主催者が定める競走
- 支給対象： 1着～5着馬（馬主）
（ただし、出走頭数が5頭以下の場合にあっては、1着から3着までとする）
- 支給額： 新馬競走1着 80万円、その他の競走は1着 60万円
なお、2着～5着については賞金交付率に準ずる
（ただし、1着本賞金額がこれに満たない場合は、本賞金額と同額までの設定とする）

2 NAR2歳牝馬限定競走勝馬馬主への副賞贈呈事業

- 対象競走： 地方競馬で行われる2歳牝馬限定競走
- 支給対象： 1着馬（馬主）
- 支給額： ① 1着の本賞金が300万円以上の競走 ⇒ 40万円
② 1着の本賞金が100万円以上300万円未満の競走 ⇒ 30万円
③ 1着の本賞金が100万円未満の競走 ⇒ 20万円

3 強化指定馬制度

- 支給対象： 強化指定馬として選定された馬で、坂路やトレッドミル等を備えた調教・育成施設の利用料（預託料や治療費、装蹄費等）、および国内外の重賞競走等に出走した場合の輸送費
- 支給額： 全国基準選定馬 ⇒ 最大100万円
地区選定馬 ⇒ 最大70万円

4 ダートグレード競走褒賞金（拡充）

- 対象競走： 地方競馬で行われる全てのダートグレード競走
- 支給対象： GI/Jpn I競走： 5着以内の地方最先着馬（馬主・調教師・騎手・厩務員）
Jpn II/III競走： 4着以内の地方最先着馬（馬主・調教師・騎手・厩務員）
牝馬限定競走については、
Jpn I競走： 5着以内の地方次先着馬（馬主・調教師・騎手・厩務員）
Jpn II/III競走： 4着以内の地方次先着馬（馬主・調教師・騎手・厩務員）
- 支給額： 3歳/古馬競走⇒馬主 800万円、調教師 100万円、騎手 50万円、厩務員 50万円
2歳 Jpn I競走⇒馬主 560万円、調教師 70万円、騎手 35万円、厩務員 35万円
2歳 Jpn II/III競走⇒馬主 400万円、調教師 50万円、騎手 25万円、厩務員 25万円
牝馬限定戦における地方次先着馬については、最先着馬に対する支給額の半額を支給
※同着の場合は、対象馬数で除した額（千円未満切り捨て）を支給

5 ダートグレード競走遠征奨励金（拡充）

- 対象競走： 地方競馬で行われる全てのダートグレード競走
- 支給対象： 競走前日から起算して1年以内（前年同日以降）にレーティングを獲得（重賞競走もしくはJRAオープン競走で4着以内あるいはGI・Jpn I競走で6着以内）した地方他地区所属馬が遠征（往路輸送を完了）した場合（馬主・調教師・厩務員）
- 支給額： 65万円（馬主 50万円、調教師 10万円、厩務員 5万円）

北海道スプリントカップおよびブリーダーズゴールドカップについては、110万円（馬主 80万円、調教師 20万円、厩務員 10万円）





出走奨励金・褒賞金等について

6 2歳ダートグレード競走出走奨励金・褒賞金

- 対象競走： 2歳ダートグレード競走
(エーデルワイス賞、JBC2歳優駿、兵庫ジュニアグランプリ、全日本2歳優駿)
- 支給対象： 未来優駿シリーズ15競走の1着馬(地方所属馬)がその後の2歳ダートグレード競走出走した場合(出走奨励金)、地方最先着馬(5着以内)となった場合(褒賞金)(馬主)

【未来優駿シリーズ】15競走

- ① 南関東重賞競走 4競走
ゴールドジュニア(大井)、平和賞(船橋)、鎌倉記念(川崎)、ハイセイコー記念(大井)
- ② 重賞級認定競走(ネクストスター)8競走
ネクストスター門別、ネクストスター盛岡、ネクストスター金沢、ネクストスター笠松、ネクストスター名古屋、ネクストスター園田、ネクストスター高知、ネクストスター佐賀
- ③ ダートグレード競走 3競走
JBC2歳優駿(門別)、兵庫ジュニアグランプリ(園田)、全日本2歳優駿(川崎)

- 支給額： 出走奨励金 100万円、褒賞金 500万円
※同着の場合は、対象馬数で除した額(千円未満切り捨て)を支給

7 JBC出走奨励金

- 対象競走： JBC3競走(JBCクラシック・JBCスプリント・JBCレディスクラシック)
- 支給対象： Road to JBC6競走(日本テレビ盃・マリーンカップ・レディスプレリュード・ジャパンダートクラシック・東京盃・マイルチャンピオンシップ南部杯)において3着以内かつ地方最先着馬となった馬が同年のJBC3競走のいずれかに出走した場合(馬主)
- 支給額： 100万円
※同着の場合は、対象馬数で除した額(千円未満切り捨て)を支給

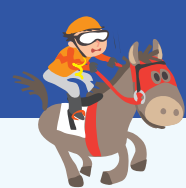
8 3歳競走地方所属馬付加賞金(拡充)

- 対象競走： 3歳ダート三冠競走(羽田盃、東京ダービー、ジャパンダートクラシック)、兵庫チャンピオンシップ、関東オークスおよびマリーンカップ
- 支給対象： 3歳ダート三冠競走(羽田盃、東京ダービー、ジャパンダートクラシック)は10着まで、兵庫チャンピオンシップ、関東オークスおよびマリーンカップは8着までの地方所属馬(馬主)
- 支給額： 1着から4着⇒1着本賞金の10%、5・6着⇒1着本賞金の5%、7着⇒1着本賞金の4%、8着⇒1着本賞金の3%、9着⇒1着本賞金の2%、10着⇒1着本賞金の1%

9 国際競走優勝馬褒賞金(拡充)

- 対象競走： 地方競馬で行われるG/JpnI競走
- 支給対象： 過去1年以内の日本国内のダートで行われるGI競走もしくは日本国外で実施される国際セリ名簿基準書の定めるPartIのGI・II・III競走の1着馬が、地方競馬で行われるG/JpnI競走で4着以内となった場合(馬主)
- 支給額： 3歳JpnI競走⇒3,000万円
2歳・古馬G/JpnI競走⇒1,000万円





出走奨励金・褒賞金等について

10 3歳短距離競走褒賞金 (拡充)

- 対象競走： 兵庫チャンピオンシップ
- 支給対象： 3歳ネクストスター競走1着馬が兵庫チャンピオンシップで4着以内かつ地方最先着馬となった場合（馬主）
- 支給額： 500万円

11 海外競走出走奨励金

- 対象競走： 海外で実施される国際セリ名簿基準書の定める Part I の国際格付競走
- 支給対象： 地方競馬で行われるダートグレード競走及び JRA で行われる重賞競走で1着となった地方所属馬、またはレーティングが100以上の地方所属馬が上記競走出走した場合（馬主）
- 支給額： 登録料・検疫費・輸送費・関係者の交通費等について1競走につき最大500万円

12 海外競走褒賞金

- 対象競走： 海外で実施される国際セリ名簿基準書の定める Part I のグレード格付競走
- 支給対象： 上記対象競走で1着となった地方所属馬（馬主）
- 支給額： GI競走 ⇒ 3,000万円、GII競走 ⇒ 2,000万円、GIII競走 ⇒ 1,000万円

13 G/Jpn I グランドボーナス

- 対象競走： 地方競馬で行われる G/Jpn I 競走
※令和7年全日本2歳優駿については、令和8年実施時のポイント対象競走とする
- 支給対象： 以下の①～③いずれかに該当する地方所属馬
①当該競走の過去1年以内に G/Jpn I 競走で6着以内
②当該競走の過去1年以内に重賞競走もしくは JRA オープン競走で4着以内
③上記対象競走の優先出走権が付与される競走で4着以内
- 支給額： 馬の年間ポイント獲得順位に応じて、
馬主 1位～10位 ⇒ 2,000万円～200万円
調教師 1位～10位 ⇒ 1,000万円～100万円
※同順位の場合は等分する
※ただし、交付額の最低基準額は馬主200万円、調教師100万円とする

14 3歳主要競走出走記念品贈呈事業

- 対象競走： 3歳ダート三冠競走（羽田盃、東京ダービー、ジャパンダートクラシック）、兵庫チャンピオンシップ、関東オークスおよびマリーンカップ
- 支給対象： 上記対象競走出走した馬（馬主）
- 支給品： ソメスサドル（株）製品

SOMÈS SADDLE

HORSE RIDING
EQUIPMENT
MANUFACTURER





3歳ダート三冠路線体系図

1/22	ブルーバードC(船橋)	1	JpnIII	1,800m	2,400万円
2/19	雲取賞(大井)	2	JpnIII	1,800m	2,400万円
3/11	'25スターバーストC(大井)	1	準重賞	2,000m	750万円
3/26	京浜盃(大井)	2	JpnII	1,700m	3,000万円
4/14	クラシックチャレンジ(大井)	1		1,800m	600万円
4/29	👑 羽田盃(大井)	3	JpnI	1,800m	5,000万円
4/8	クラウンC(川崎)	1	重賞	1,600m	1,500万円
5/3	ユニコーンS(JRA京都)	1	GIII	1,900m	3,700万円
5/4	ダイヤモンドC(盛岡)	1	重賞	1,800m	1,000万円
5/8	東京湾C(船橋)	1	重賞	1,700m	2,000万円
5/8	西日本クラシック(園田)	1	重賞	1,870m	800万円
5/19	東京ダービーチャレンジ(大井)	1		2,000m	600万円
6/11	👑 東京ダービー(大井)		JpnI	2,000m	10,000万円
8/10	レパードS(JRA新潟)	1	GIII	1,800m	3,700万円
8/13	黒潮盃(大井)	1,2	重賞	1,800m	1,700万円
9/2	不來方賞(盛岡)	1	JpnII	2,000m	4,000万円
10/8	👑 ジャパンダートクラシック(大井)		JpnI	2,000m	7,000万円

三冠ボーナス 8,000万

出走馬決定方法(地方所属馬)

- は当該レース上位 ■頭に優先出走権を付与
 - は当該レース ■着馬に優先出走権を付与
 - は当該レース ■着馬の成績を選定にあたり重視
- *その他出走馬の選定にあたっては、地方所属時における総取得賞金及び出走馬選定委員会による選定による。

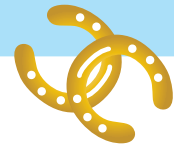
- *JRAからの転入馬については、
- ① JRA所属時に獲得した賞金については、総取得賞金には加算しない。
 - ② JRAからの転入初戦馬は、ダート三冠競走には出走できない。



2025年1月~2026年3月ダートグレード競走一覧

※2026年1月~3月は地方競馬実施分のみ

実施日	曜日	回次	競走名	格付け	実施場	距離	競走条件	負担重量
2025年1月22日	(水)	51	ブルーバードカップ	JpnIII	船橋	1,800	3歳	賞金別定
1月26日	(日)	30	プロキオンステークス	GII	中京	1,800	4歳以上	グレード別定
2月2日	(日)	39	根岸ステークス	GIII	東京	1,400	4歳以上	グレード別定
2月6日	(木)	52	佐賀記念	JpnIII	佐賀	2,000	4歳以上	グレード別定
2月11日	(祝・火)	71	クイーン賞	JpnIII	船橋	1,800	4歳以上牝馬	ハンデキャップ
2月19日	(水)	7	雲取賞	JpnIII	大井	1,800	3歳	賞金別定
2月23日	(祝・日)	42	フェブラリーステークス	GI	東京	1,600	4歳以上	定量
2月24日	(水)	27	かきつばた記念	JpnIII	名古屋	1,500	4歳以上	グレード別定
3月12日	(水)	70	ダイオライト記念	JpnII	船橋	2,400	4歳以上	グレード別定
3月25日	(火)	27	黒船賞	JpnIII	高知	1,400	4歳以上	グレード別定
3月26日	(水)	48	京浜盃	JpnII	大井	1,700	3歳	定量
3月30日	(日)	32	マーチステークス	GIII	中山	1,800	4歳以上	ハンデキャップ
4月3日	(木)	2	兵庫女王盃	JpnIII	園田	1,870	4歳以上牝馬	グレード別定
4月9日	(水)	74	川崎記念	JpnI	川崎	2,100	4歳以上	定量
4月16日	(水)	36	東京スプリント	JpnIII	大井	1,200	4歳以上	グレード別定
4月19日	(土)	30	アンタレスステークス	GIII	阪神	1,800	4歳以上	グレード別定
4月29日	(祝・火)	70	羽田盃	JpnI	大井	1,800	3歳牡馬・牝馬	定量
5月1日	(木)	26	兵庫チャンピオンシップ	JpnII	園田	1,400	3歳	定量
5月3日	(祝・土)	30	ユニコーンステークス	GIII	京都	1,900	3歳	馬齢
5月5日	(祝・月)	37	かしわ記念	JpnI	船橋	1,600	4歳以上	定量
5月6日	(休・火)	25	名古屋グランプリ	JpnII	名古屋	2,100	4歳以上	グレード別定
5月14日	(水)	71	エンプレス杯(キヨフジ記念)	JpnII	川崎	2,100	4歳以上牝馬	定量
5月24日	(土)	32	平安ステークス	GIII	京都	1,900	4歳以上	グレード別定
6月11日	(水)	71	東京ダービー	JpnI	大井	2,000	3歳牡馬・牝馬	定量
6月18日	(水)	61	関東オークス	JpnII	川崎	2,100	3歳牝馬	定量
6月25日	(水)	29	さきたま杯	JpnI	浦和	1,400	3歳以上	定量
7月2日	(水)	48	帝王賞	JpnI	大井	2,000	4歳以上	定量
7月9日	(水)	29	スパーキングレディーカップ(ホクベガメモリアル)	JpnIII	川崎	1,600	3歳以上牝馬	グレード別定
7月21日	(祝・月)	29	マーキュリーカップ(メイセイオペラ記念)	JpnIII	盛岡	2,000	3歳以上	グレード別定
7月27日	(日)	42	東海ステークス	GIII	中京	1,400	3歳以上	グレード別定
8月9日	(土)	30	エルムステークス	GIII	札幌	1,700	3歳以上	グレード別定
8月10日	(日)	17	レパードステークス	GIII	新潟	1,800	3歳	馬齢
8月11日	(祝・月)	30	クワスターカップ	JpnIII	盛岡	1,200	3歳以上	グレード別定
8月14日	(木)	29	北海道スプリントカップ	JpnIII	門別	1,200	3歳	グレード別定
8月28日	(木)	37	フリーダースゴールドカップ	JpnIII	門別	2,000	3歳以上牝馬	グレード別定
9月2日	(火)	57	不來方賞	JpnII	盛岡	2,000	3歳	定量
9月4日	(木)	25	サマーチャンピオン	JpnIII	佐賀	1,400	3歳以上	ハンデキャップ
9月23日	(祝・土)	36	テレ玉杯オーバルスプリント	JpnIII	浦和	1,400	3歳以上	グレード別定
9月27日	(土)	29	シリウスステークス	GIII	阪神	2,000	3歳以上	ハンデキャップ
9月30日	(火)	45	白山大賞典	JpnIII	金沢	2,100	3歳以上	グレード別定
10月1日	(水)	72	日本テレビ盃	JpnII	船橋	1,800	3歳以上	グレード別定
10月2日	(木)	29	マリーンカップ	JpnIII	船橋	1,800	3歳牝馬	定量
10月7日	(火)	22	レディスプレリュード	JpnII	大井	1,800	3歳以上牝馬	グレード別定
10月8日	(水)	27	ジャパンダートクラシック	JpnI	大井	2,000	3歳牡馬・牝馬	定量
10月9日	(木)	59	東京盃	JpnII	大井	1,200	3歳以上	グレード別定
10月13日	(祝・月)	38	マイルチャンピオンシップ南部杯	JpnI	盛岡	1,600	3歳以上	定量
10月30日	(木)	28	エーデルワイス賞	JpnIII	門別	1,200	2歳牝馬	定量
11月3日	(祝・月)	6	JBC2歳優駿	JpnIII	門別	1,800	2歳	定量
11月3日	(祝・月)	15	JBCレディスクラシック	JpnI	船橋	1,800	3歳以上牝馬	定量
11月3日	(祝・月)	25	JBCスプリント	JpnI	船橋	1,000	3歳以上	定量
11月3日	(祝・月)	25	JBCクラシック	JpnI	船橋	1,800	3歳以上	定量
11月9日	(日)	15	みやこステークス	GIII	京都	1,800	3歳以上	グレード別定
11月15日	(土)	30	武蔵野ステークス	GIII	東京	1,600	3歳以上	グレード別定
11月26日	(水)	46	浦和記念	JpnII	浦和	2,000	3歳以上	グレード別定
11月27日	(木)	27	兵庫ジュニアグランプリ	JpnII	園田	1,400	2歳	定量
12月7日	(日)	26	チャンピオンズカップ	GI	中京	1,800	3歳以上	定量
12月14日	(日)	18	カベラスステークス	GIII	中山	1,200	3歳以上	グレード別定
12月17日	(水)	76	全日本2歳優駿	JpnI	川崎	1,600	2歳	定量
12月24日	(水)	48	名古屋大賞典	JpnIII	名古屋	2,000	3歳以上	ハンデキャップ
12月25日	(木)	25	兵庫ゴールドトロフィー	JpnIII	園田	1,400	3歳以上	ハンデキャップ
12月29日	(月)	71	東京大賞典	GI	大井	2,000	3歳以上	定量
2026年1月21日	(水)	52	ブルーバードカップ	JpnIII	船橋	1,800	3歳	賞金別定
2月11日	(祝・水)	72	クイーン賞	JpnIII	船橋	1,800	4歳以上牝馬	ハンデキャップ
2月12日	(木)	53	佐賀記念	JpnIII	佐賀	2,000	4歳以上	グレード別定
2月18日	(水)	8	雲取賞	JpnIII	大井	1,800	3歳	賞金別定
2月23日	(祝・月)	28	かきつばた記念	JpnIII	名古屋	1,500	4歳以上	グレード別定
3月11日	(水)	71	ダイオライト記念	JpnII	船橋	2,400	4歳以上	グレード別定
3月24日	(火)	28	黒船賞	JpnIII	高知	1,400	4歳以上	グレード別定
3月25日	(水)	49	京浜盃	JpnII	大井	1,700	3歳	定量



令和6年よりダート三冠競走を含む「新しい競走体系」が開始されました。これは、地方競馬が主体となってダート競走の振興を図り、芝とダートを両輪とした日本の競馬の発展を目指すことを理念としています。

その実現のためには、ダートグレード競走に地方競馬の有力馬が多数参戦し、魅力ある競走をお客様に楽しんでいただくことが必要となり、引き続き馬主の皆様のご理解とご協力なくしてはなし得ないものです。

地方競馬全国協会では、地方競馬の馬主の皆様が、ダートグレード競走を目指していただく後押しとなる各種奨励金事業等を実施いたします。これは、2028年の国際化に向け、有力馬の出走を促進する取組として、2027年まで継続して実施していく予定です。

本パンフレットが、皆様が地方競馬での馬主ライフを楽しむ一助となることを願っております。

